



**Analiza zagrożeń, w tym identyfikacja  
miejsc, w których występuje  
zagrożenie dla bezpieczeństwa osób  
wykorzystujących obszar wodny do  
pływania, kąpania się, uprawiania  
sportu lub rekreacji na terenie  
Nadgoplańskiego Parku Tysiąclecia**

---

**Opracował:**

*Maciej Banachowski – Prezes Nadgoplańskiego WOPR  
Jarosław Wiśniewski – Członek Zarządu Nadgoplańskiego WOPR*

---

Nadgoplańskie Wodne Ochotnicze Pogotowie Ratunkowe  
ul. Popiela 2  
88-150 Kruszwica

*Kruszwica 2022*

*Analiza zagrożeń, w tym identyfikacja miejsc, w których występuje zagrożenie dla bezpieczeństwa osób wykorzystujących obszar wodny do pływania, kąpania się, uprawiania sportu lub rekreacji na terenie Nadgoplańskiego Parku Tysiąclecia*

---

*Analiza została wykonana w ramach powierzenia zlecenia na sporządzenie „Analizy zagrożeń, w tym identyfikacja miejsc, w których występuje zagrożenie dla bezpieczeństwa osób wykorzystujących obszar wodny do pływania, kąpania się, uprawiania sportu lub rekreacji na terenie Gminy Nadgoplańskiego Parku Tysiąclecia”.*

**Dane podmiotu:**

Nadgoplańskie Wodne Ochotnicze Pogotowie Ratunkowe

ul. Popieła 2

88-150 Kruszwica



***Analizę w ramach działalności Nadgoplańskiego Wodnego Ochotniczego Pogotowia Ratunkowego sporządzili:***

*Maciej Banachowski – Prezes Zarządu Nadgoplańskiego WOPR*

*Jarosław Wiśniewski – Członek Zarządu Nadgoplańskiego WOPR*

*Nadgoplańskie Wodne Ochotnicze Pogotowie Ratunkowe Województwa jest podmiotem uprawnionym do wykonywania ratownictwa wodnego (Decyzja MSWiA nr 52/2014) oraz jednostką współpracującą z systemem Państwowe Ratownictwo Medyczne.*

## Zatwierdzony:

Nadgoplański Park Tysiąclecia  
w Kruszwicy  
ul. Wodna 9  
**88-150 Kruszwica**  
nr identyfikacyjny: 000100991

Dyrektor  
Nadgoplańskiego Parku Tysiąclecia  
*Andrzej Sieradzki*

.....

Dyrektor Parku

Komendant  
Komisariatu Policji w Kruszwicy  
*Kazubowski*  
podkom. Paweł Kazubowski

.....

Jednostka Policji

CZŁONEK ZARZĄDU  
Nadgoplańskiego Wodnego Ochotniczego  
Pogotowia Ratunkowego  
w Kruszwicy  
*Wiśniewski*  
Jarosław Wiśniewski

PREZES  
Nadgoplańskiego Wodnego Ochotniczego  
Pogotowia Ratunkowego  
w Kruszwicy  
*Maciej Banachowski*  
Maciej Banachowski

.....

Podmiot uprawniony do wykonywania ratownictwa wodnego

 **Nadgoplańskie Wodne Ochotnicze  
Pogotowie Ratunkowe**  
88-150 Kruszwica, ul. Popiela 2  
tel. 607 638 309  
NIP 556-27-52-676 REGON 341337391  
KRS 0000435503

## **SPIS TREŚCI**

1. Cel i podstawy prawne opracowania _____	<b>str. 4</b>
2. Uwarunkowania udostępniania wód Nadgoplańskiego Parku Krajobrazowego dla turystyki i rekreacji _____	<b>str. 5</b>
3. Miejsca w których występuje zagrożenie dla bezpieczeństwa osób wykorzystujących obszar wodny do pływania, kąpania się, uprawiania sportu lub rekreacji _____	<b>str. 6</b>
4. Jezioro Gopło _____	<b>str. 6</b>
5. Jezioro Gopło jako śródlądowa droga wodna _____	<b>str. 8</b>
6. Jezioro Gocanowskie _____	<b>str. 10</b>
7. Jezioro Łunin _____	<b>str. 11</b>
8. Kąpielisko strzeżone „CYPEL” – Półwysep Rzępowski _____	<b>str. 12</b>
9. Obszary plaż niestrzeżonych na terenie Nadgoplańskiego Parku Tysiąclecia _____	<b>str. 15</b>
10. Inne miejsca, w których może wystąpić zagrożenie dla bezpieczeństwa osób wykorzystujących obszar wodny do pływania, kąpania się, uprawiania sportu lub rekreacji _____	<b>str. 39</b>
11. Przeznaczenie i wykorzystanie obszaru wodnego _____	<b>str. 57</b>
12. Zagrożenia dla osób przebywających na obszarach wodnych Nadgoplańskiego Parku Tysiąclecia _____	<b>str. 59</b>
13. Zidentyfikowane zagrożenia i miejsca ich występowania oraz planowane działania _____	<b>str. 62</b>
14. Dodatkowe propozycje, którą mogą mieć wpływ na bezpieczeństwo na obszarach wodnych na terenie Nadgoplańskiego Parku Tysiąclecia (zadania ciągłe) _____	<b>str. 63</b>
15. Zakazy i obowiązki osób przebywających na obszarach wodnych Nadgoplańskiego Parku Tysiąclecia _____	<b>str. 65</b>
16. Obowiązki osób korzystających z obszaru wodnego _____	<b>str. 66</b>
17. Siły i środki, które mogą być wykorzystywane dla ograniczania zagrożeń oraz akcji ratowniczych _____	<b>str. 67</b>
18. Kontakty alarmowe _____	<b>str. 71</b>

## **1. Cel i podstawy prawne opracowania**

Celem niniejszego opracowania jest analiza zagrożeń dla osób przebywających na obszarach wodnych Nadgoplańskiego Parku Tysiąclecia w tym identyfikacja miejsc, w których występuje zagrożenie dla bezpieczeństwa osób wykorzystujących obszar wodny do pływania, kąpania się, uprawiania sportu lub rekreacji.

Zgodnie z art. 4 ust. 1 **Ustawy z dnia 18 sierpnia 2011 r. o bezpieczeństwie osób przebywających na obszarach wodnych** (Dz.U. z 2016 r., poz. 656 ze zm.) zapewnienie bezpieczeństwa na obszarach wodnych polega w szczególności na:

1. dokonaniu, we współpracy z policją i działającymi na danym terenie podmiotami, o których mowa w art. 12 ust. 1, analizy zagrożeń, w tym identyfikacji miejsc, w których występuje zagrożenie dla bezpieczeństwa osób wykorzystujących obszar wodny do pływania, kąpania się, uprawiania sportu lub rekreacji;
2. oznakowaniu i zabezpieczeniu terenów, obiektów i urządzeń przeznaczonych do pływania, kąpania się, uprawiania sportu lub rekreacji na obszarach wodnych;
3. prowadzeniu działań profilaktycznych i edukacyjnych dotyczących bezpieczeństwa na obszarach wodnych, polegających w szczególności na:
  - a. oznakowaniu miejsc niebezpiecznych,
  - b. objęciu nadzorem, we współpracy z policją i podmiotami, o których mowa w art. 12 ust. 1, miejsc niebezpiecznych, w tym miejsc zwyczajowo wykorzystywanych do kąpieli,
  - c. uświadamianiu zagrożeń związanych z wykorzystywaniem obszarów wodnych, w szczególności prowadzeniu akcji edukacyjnych wśród dzieci i młodzieży szkolnej;
4. informowaniu i ostrzeganiu o warunkach pogodowych oraz innych czynnikach mogących powodować utrudnienia lub zagrożenia dla zdrowia lub życia osób;
5. zapewnieniu warunków do organizowania pomocy oraz ratowania osób, które uległy wypadkowi lub są narażone na niebezpieczeństwo utraty życia lub zdrowia. Za zapewnienie bezpieczeństwa, o którym mowa w art. 4 ust. 1 ww. ustawy, odpowiada (art. 4 ust. 2):

**1) na terenie parku narodowego lub krajobrazowego - dyrektor parku,**

2) na terenie, na którym prowadzona jest działalność w zakresie sportu lub rekreacji - osoba fizyczna, osoba prawna i jednostka organizacyjna nieposiadająca osobowości prawnej, która prowadzi działalność w tym zakresie,

3) na pozostałym obszarze - właściwy miejscowo wójt (burmistrz, prezydent miasta) - zwani dalej "zarządzającym obszarem wodnym".

Zadania, o których mowa w art. 4 ust. 1 ustawy, wykonywane przez wójta (burmistrza, prezydenta miasta) na obszarze, o którym mowa w art. 4 ust. 2 pkt 3, należą do zadań własnych gminy.

## **2. Uwarunkowania udostępniania wód Nadgoplańskiego Parku Tysiąclecia dla turystyki i rekreacji**

Nadgoplański Park Krajobrazowy został utworzony na podstawie Rozporządzenia Rozporządzenie NR 252/92 Wojewody Bydgoskiego z dnia 10 grudnia 1992r w sprawie utworzenia parku krajobrazowego pod nazwą **Nadgoplański Park Tysiąclecia**.

Ogólnymi zasadami zagospodarowania i wykorzystania Parku są:

- zachowanie ze względów naukowych i dydaktycznych licznych miejsc lęgowych ptactwa wodnego, błotnego i lądowego oraz ochrony ptaków przelotnych;
- zabezpieczenie wartości historycznych tego rejonu związanych z początkami Państwa Polskiego;
- ochrona naturalnych właściwości środowiska przyrodniczego i swoistych cech krajobrazu

Park krajobrazowy jest jedną z 10 form ochrony przyrody w Polsce – mówią o tym zapisy *Ustawy o ochronie przyrody z dnia 16 kwietnia 2004 r.*

Dla Nadgoplańskiego Parku Krajobrazowego sporządzono Plan Ochrony Parku 30.06.2020

### **W granicach rezerwatu NPT wyróżniono:**

- obszar objęty ochroną rezerwatową (2313,76 ha), obejmujący:
- jezioro Gopło wraz z wyspami (2167,63 ha);
- bagna i nieużytki (80,00 ha);
- lasy (66,13 ha).
- obszar objęty ochroną krajobrazową (10370 ha), otaczający obszar ochrony rezerwatowej.

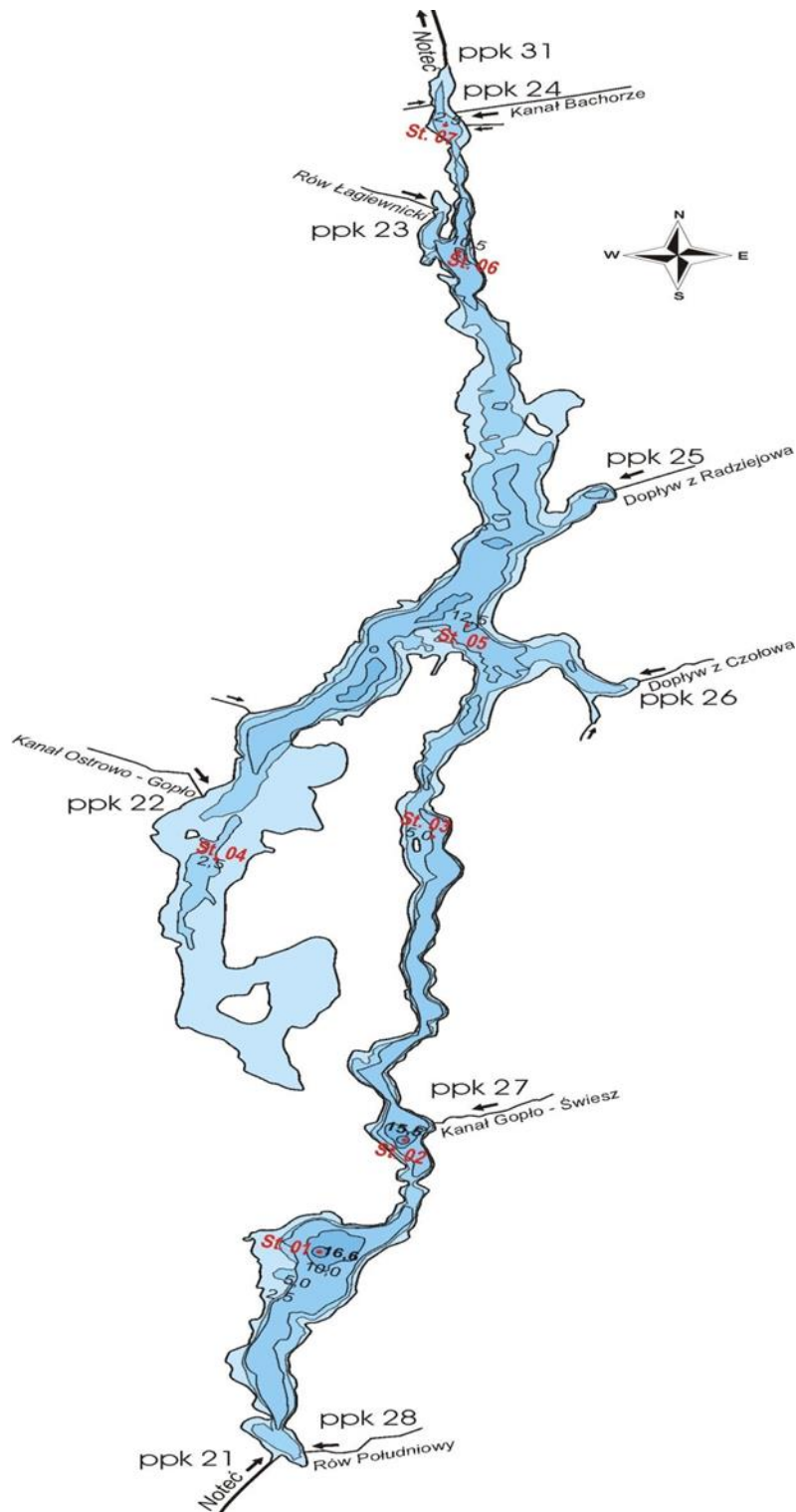
Z obszaru objętego ochroną rezerwatową, wyznaczono tereny o łącznej powierzchni 421 ha, o szczególnym znaczeniu: Trzciny Giżewskie (53 ha), Zatoka Sucha (58 ha), Kąty Kickowskie (47 ha), Bąbule (52 ha), Biała Osoba (26 ha), Bachorze (80 ha) i Potrzymionek (81 ha)

### **3. Miejsca w których występuje zagrożenie dla bezpieczeństwa osób wykorzystujących obszar wodny do pływania, kąpania się, uprawiania sportu lub rekreacji.**

Zestawienie jezior, gdzie zidentyfikowano zagrożenia dla bezpieczeństwa osób wykorzystujących obszar wodny do pływania, kąpania się, uprawiania sportu lub rekreacji na terenie Nadgoplańskiego Parku Tysiąclecia. W opracowaniu użyto sformułowań dotyczących miejsc, które wykorzystywane są do rekreacji wodnej (kąpiele, pływanie itp.). Są to: „kąpielisko” oraz „miejsce okazjonalnie wykorzystywane do kąpieli”. W przypadku zwrotu „kąpielisko”, rozumie się przez to miejsce zdefiniowane zgodnie z art. 16 ustawy z dnia 20 lipca 2017 r. Prawo wodne: kąpielisko - rozumie się przez to wyznaczony przez radę gminy wydzielony i oznakowany fragment wód powierzchniowych, wykorzystywany przez dużą liczbę osób kąpiących się, pod warunkiem że w stosunku do tego kąpieliska nie wydano stałego zakazu kąpieli; kąpieliskiem nie jest: pływalnia, basen pływacki lub uzdrowiskowy, zamknięty zbiornik wodny podlegający oczyszczaniu lub wykorzystywaniu w celach terapeutycznych, sztuczny, zamknięty zbiornik wodny, oddzielony od wód powierzchniowych i wód podziemnych; W przypadku użytego w opracowaniu zwrotu „miejsce okazjonalnie wykorzystywane do kąpieli” – rozumie się przez to wykorzystywany do kąpieli wydzielony i oznakowany fragment wód powierzchniowych niebędący kąpieliskiem. Pod pojęciem „dzikie kąpielisko” rozumiemy miejsce nie wyznaczone do kąpieli, wykorzystywane przez kąpiących się na podstawie obserwacji terenowych.

**Jezioro Gopło** - jest największym zbiornikiem wodnym Województwa Kujawsko – Pomorskiego, będąc dziewiątym co do wielkości jeziorem w Polsce o powierzchni 2154,5 ha. W powierzchni tej uwzględniono obszar wysp, których na jeziorze jest 11 (Wyspa Startowa, Sucha Góra, Wyspa koń, Górki Popowskie) i ich obszar wynosi 25,5 ha, a długość linii brzegowej wysp równa jest około 4 km. Średnia głębokość wód jeziora wynosi 3,6 m, zaś w najgłębszym miejscu w pobliżu miejscowości Przewóz głębokość dochodzi do 16,6 m. Długość linii brzegowej wynosi około 91 km, ulegając okresowym zmianom w zależności od wahań poziomu lustra wody. W najszerszym miejscu (Szerzawy) szerokość wynosi 2,5 km, a w najwęższym (most ścieżka pieszo-rowerowa) około 50m. Gopło jest jeziorem rynnowym -

przepływowym. Położone jest w zlewni rzeki Noteci, w dorzeczu Odry. Sieć wodna zlewni całkowitej o powierzchni ponad 1,4 tys. km<sup>2</sup> i jest bardzo złożona.



**Rys. 1** – Mapa batymetryczna jeziora Gopło – Źródło: Wojewódzki Inspektorat Ochrony Środowiska w Bydgoszczy



#### **4. Jezioro Gopło jako śródlądowa droga wodna**

Wg rozporządzenia Rady Ministrów z 10.12.2002 r. w sprawie śródlądowych dróg wodnych (Dz.U. Nr 210) Jezioro Gopło stanowi śródlądową drogę wodną ujętą w poz.12 łącznie z Kanałem Ślesińskim wraz z jeziorami leżącymi na jego trasie.

Zgodnie z rozporządzeniem Rady Ministrów z 7.05.2002 roku w sprawie klasyfikacji śródlądowych dróg wodnych Jezioro Gopło jest śródlądową drogą wodną III klasy – droga wodna o znaczeniu regionalnym o długości 27,5 km.

Zgodnie z załącznikiem nr 1 do w/w rozporządzenia po drodze wodnej III klasy mogą poruszać się jednostki pływające o następujących parametrach:

- **statki z napędem i barki**
  - ✓ długość maksymalna: 67 – 70 m
  - ✓ szerokość maksymalna: 8,2 - 9,0 m
  - ✓ zanurzenie maksymalne: 1,6 - 2,0 m
  - ✓ ładowność: 700 t
- **zestawy pchane**
  - ✓ długość maksymalna: 118 – 132 m
  - ✓ szerokość maksymalna: 8,2 – 9,0 m
  - ✓ zanurzenie maksymalne: 1,6 – 2,0 m
  - ✓ ładowność: 1000 – 2000 t

Minimalny prześwit pod postami wynosić winien 4,00 m ponad WWŻ (wysoka woda żeglowna).

**Parametry eksploatacyjne drogi wodnej III klasy są następujące:**

***Minimalne wymiary szlaku żeglownego w rzece:***

- szerokość szlaku żeglownego – 40 m
- głębokość tranzytowa - 1,8 m
- promień łuku osi szlaku żeglownego – 500 m

***Minimalne wymiary kanału:***

- szerokość szlaku żeglownego – 35 m

- najmniejsza głębokość wody w kanale – 2,5 m
- promień łuku osi szlaku żeglownego – 600 m

**Odległość pionowa przewodów linii elektroenergetycznych przy zwisie normalnym ponad poziom WWŻ**

- nieziemionych o napięciu do 1kV oraz uziemionych ( bez względu na napięcie linii) i przewodów telekomunikacyjnych - 10 m

**Jeziro Gocanowo**<sup>1</sup> - to niewielkie jezioro położone na skraju wschodniej granicy Nadgoplańskiego Parku Tysiąclecia na wysokości miejscowości Gocanowo odległej od Kruszwicy o ok.5km. Położone jest także niedaleko Zatoki Suchej, wchodzącej w skład rezerwatu przyrody "Nadgoplański Park Tysiąclecia".

**Parametry jeziora:**

powierzchnia: 10ha,  
długość: 560m,  
maksymalna szerokość:200m.



**Foto.** Jezioro Gocanowskie - zdjęcie lotu ptaka  
*Źródło: Nadgoplańskie WOPR*



**Foto.** Jezioro Gocanowskie - zdjęcie lotu ptaka  
*Źródło: Nadgoplańskie WOPR*

---

<sup>1</sup> źródło: Plan Ochrony NPT, Praca zbiorowa pod kierunkiem M. Przewoźniaka, Poznań, 1999r

**Jeziro Łunin** - o mulistym, wyrównanym dnie usytuowane jest na północny zachód od jeziora Gocanowo. Powierzchnia ewidencyjna tego jeziora wynosi 10,31ha, jednakże w rzeczywistości jest ona dziesięciokrotnie mniejsza i wynosi jedynie 1ha. Największą głębokość zanotowano na poziomie 1,5m przy średniej głębokości wynoszącej 0,7m. Dopływem Łunina jest rów melioracyjny, a odpływem jezioro Gopło. Na opisywanym obszarze wśród wynurzonej roślinności wodnej można znaleźć trzcinę pospolitą i pałkę wąskolistną.

**Brak dostępu do jeziora, nie daje możliwości uprawiania turystyki wodnej oraz możliwości kąpieli – teren jest trudnodostępny.**



**Foto.** - Jezioro Łunin z lotu ptak  
*Źródło: Nadgoplańskie WOPR*



**Foto.** - Jezioro Łunin z lotu ptaka  
*Źródło: Nadgoplańskie WOPR*

Na terenie całego jeziora Gopło w okresie letnim od 1 lipca do 31 sierpnia otwarte jest jedno kąpielisko śródlądowe na Półwyspie Rzępowskim tak zwane „Kąpielisko CYPEL” w Kruszwicy organizatorem kąpieliska jest Gmina Kruszwica. Dodatkowo na terenie jeziora Gopło znajdują się plaże niestrzeżone, z których korzystają osoby wypoczywające i kąpiące się, które powinny być miejscami oznakowanymi przez ww. gminy odpowiednimi znakami, które reguluje „Rozporządzenie Ministra Spraw Wewnętrznych z dnia 6 marca 2012 r. w sprawie sposobu oznakowania i zabezpieczania obszarów wodnych oraz wzorów znaków zakazu, nakazu oraz znaków informacyjnych i flag”, o których mowa będzie w dalszej części analiz.

#### **5. Kąpielisko strzeżone „CYPEL” – Półwysep Rzępowski (gm. Kruszwica)**

**Lokalizacja:** (Współrzędne geograficzne: N 52°39'59.1" E 18°19'47.3")

*Plaża piaszczysta, częściowo zarośnięta trawą. Długość linii brzegowej 155 m w tym 50 m długości linii brzegowej strefy wyznaczonej bojami do kąpielii ( kąpielisko strzeżone) przez 2 ratowników wodnych. Zarządzających wyznaczonym obszarem wodnym jest Gmina Kruszwica.*

#### ***Kąpielisko, posiada trzy wyodrębnione strefy spełniające funkcje***

- *Strefa dla umiejących pływać Wytyczona bojami koloru żółtego w odległości nie przekraczającej 50 m od linii brzegowej o głębokości dopuszczalnej 4.0 m*
- *Strefa dla nieumiejących pływać Wytyczona bojami koloru czerwonego do głębokości 1.2 m z pasem bezpieczeństwa o szerokości 5 m, o głębokości nieprzekraczającej 1.3 m*
- *Brodzik dla dzieci wytyczony bojami /pławami w kolorze białym do głębokości 0.4 m oraz otoczony siatką sięgającą od powierzchni lustra wody do dna*

#### ***Na terenie plaży znajduje się:***

- *budynek zaplecza sanitarnego z pomieszczeniami dla ratowników,*
- *przebieralnie i pomieszczenia sanitarne.*
- *molo spacerowe*

- *boiska do siatkówki.*
- *plac zabaw dla dzieci.*



**Foto.** – Kąpielisko „CYPEL”  
Źródło: Nadgoplańskie WOPR



**Foto.** – Kąpielisko „CYPEL” - pomost widokowy  
Źródło: Nadgoplańskie WOPR



**Foto.** – Kąpielisko „CYPEL” - zdjęcie z lotu ptaka  
Źródło: Nadgoplańskie WOPR

## **6. Obszary plaż niestrzeżonych na terenie Nadgoplańskiego Parku Tysiąclecia**

### **Obszar plaży niestrzeżonej w Łagiewnikach (gm. Kruszwica)**

**Lokalizacja** – (Współrzędne geograficzne: N 52°40'00.5" E 18°19'32.1")

*Dojazd od ulicy Sportowej. Długość linii brzegowej 50 m. Plaża piaszczysta, częściowo zarośnięta trawą, dwóch stron osłonięta trzcinowiskami, wykorzystywana przez ludzi do połowu ryb oraz kąpania.*

*Na terenie plaży znajduje się boisko do gry w siatkówkę plażową oraz możliwość organizacji ogniska. W okresie zimowym plaża oraz obszar wodny wykorzystywana przez ludzi do tzw. morsowania. Miejsce plaży wykorzystywane również do wodowania łodzi rekreacyjnych – widoczne miejsce wyłożone betonowymi płytami.*

*Teren nie jest oznakowany oraz niestrzeżony.*



**Foto.** – Plaża w Łagiewnikach  
Źródło: Nadgoplańskie WOPR





**Foto.** Plaża w Łagiewnikach - boisko do gry w siatkówkę plażową  
*Źródło: Nadgoplańskie WOPR*



**Foto.** Plaża w Łagiewnikach - miejsce na organizację ogniska  
*Źródło: Nadgoplańskie WOPR*



**Foto.** Plaża w Łagiewnikach - miejsce do wodowania łodzi  
*Źródło: Nadgoplańskie WOPR*



**Foto.** Plaża w Łagiewnikach - – przenośna toaleta typu TOI-TOI oraz pojemnik na segregację odpadów  
*Źródło: Nadgoplańskie WOPR*



**Foto.** Plaża w Łagiewnikach – zdjęcie z lotu ptaka  
Źródło: Nadgoplańskie WOPR

### **Obszar plaży niestrzeżonej „Dzika plaża” w Kruszwicy**

**Lokalizacja** – (Współrzędne geograficzne: N 52°39'56.1" E 18°20'05.1")

Plaża niestrzeżona (gm. Kruszwica) – usytuowana wzdłuż ulicy Nadgoplańskiej. Plaża piaszczysta. Długość linii brzegowej 75 m. Na plaży znajduje się pomosty wykorzystywane przez ludzi do plażowania, kąpania się, połowu ryb jak i również do cumowania łodzi motorowych i żaglowych. Pomost tzw. „molo” jest również miejscem wykorzystywanym do skoków do wody, stwarza realne niebezpieczeństwo poważnego uszczerbku na zdrowiu lub trwałego kalectwa dla skaczących z pomostu z uwagi na małą głębokość. W pobliżu plaży na jeziorze znajduje się tor regatowy. Na terenie plaży znajduje się toaleta przenośna typu TOI-TOI oraz pojemniki na segregację odpadów.

Korzystne warunki terenowe oraz łagodny brzeg umożliwia rekreację. Jest to miejsce użytkowane przez dużą grupę ludzi. W okresie zimowym wykorzystywane przez ludzi do tzw. morsowania

Teren jest niestrzeżony, oznakowany przez Gminę Kruszwica znakiem A-1 i A-8 oraz przez podmiot uprawniony do wykonywania ratownictwa wodnego.



**Foto.** Plaża „Dzikus” – wejście na pomost widokowy  
Źródło: Nadgoplańskie WOPR



**Foto.** Plaża „Dzikus” – przenośna toaleta oraz pojemniki do segregacji odpadów  
*Źródło: Nadgoplańskie WOPR*



**Foto.** Plaża „Dzikus” – miejsce na organizację ogniska  
*Źródło: Nadgoplańskie WOPR*



**Foto.** Plaża „Dzikus” - znak A-1 oraz A-8  
Źródło: Nadgoplańskie WOPR



**Foto.** Plaża „Dzikus” - zdjęcie z lotu ptaka.  
Źródło: Nadgoplańskie WOPR

### **Obszar plaży niestrzeżonej „Od ulicy Leśnej” w Kruszwicy**

**Lokalizacja** – (Współrzędne geograficzne: N 52°39'40.5" E 18°20'20.3")

*Obszar plaży usytuowanej wzdłuż ulicy Leśnej w Kruszwicy.*

*Plaża piaszczysta, częściowo zarośnięta trawą.*

*Teren wykorzystywany do wodowania łodzi i skuterów wodnych przez użytkowników sportów wodnych i turystyki wodnej.*

*Teren nie jest oznakowany oraz niestrzeżony*



**Foto.** Obszar plaży „ od ulicy Leśnej”  
Źródło: Nadgoplańskie WOPR

### **Obszar plaży niestrzeżonej w Racicach (gm. Kruszwica)**

**Lokalizacja:** (Współrzędne geograficzne: N: 52°37'00.36" E: 18°21'05.55")

*Plaża piaszczysta, częściowo zarośnięta trawą. Długość linii brzegowej 55 m. Częściowo zagospodarowany (ławki, stół oraz palenisko do ogniska).*

*Na teren ogrodzony, brak możliwości wjazdu na teren plaży (szlaban).*

*Przed szlabanem znajduje się duży teren porośnięty trawą - służy jako parking. Na terenie znajduje się przenośna toaleta typu TOI-TOI.*

*W pobliżu znajdujący się kanał zabezpieczony kładką. Dojście drogą gruntową z pobliskiej drogi prowadzonej od miejscowości Racice.*

*Teren jest niestrzeżony oznakowany znakiem A-1 przez Gminę Kruszwica oraz podmiot uprawniony do wykonywania ratownictwa wodnego.*



**Foto.** Obszar plaży w Racicach – gm. Kruszwica  
Źródło: Nadgoplańskie WOPR





**Foto.** Obszar plaży w Racicach – gm. Kruszwica - miejsce organizacji ogniska  
*Źródło: Nadgoplańskie WOPR*



**Foto.** Obszar plaży w Racicach- szlaban uniemożliwiający wjazd na teren plaży  
*Źródło: Nadgoplańskie WOPR*



**Foto.** Obszar plaży w Racicach – kładka przez kanał łączący się z jeziorem Gopło  
Źródło: Nadgoplańskie WOPR



**Foto.** Obszar plaży w Racicach – gm. Kruszwica – znak A-1  
Źródło: Nadgoplańskie WOPR



**Foto.** Obszar plaży w Racicach – gm. Kruszwica – zdjęcie z lotu ptaka  
*Źródło: Nadgoplańskie WOPR*

### **Obszar plaży niestrzeżonej w Popowie (gm. Kruszwica)**

**Lokalizacja** – (Współrzędne geograficzne: N 52°34'38.1" E 18°22'25.0")

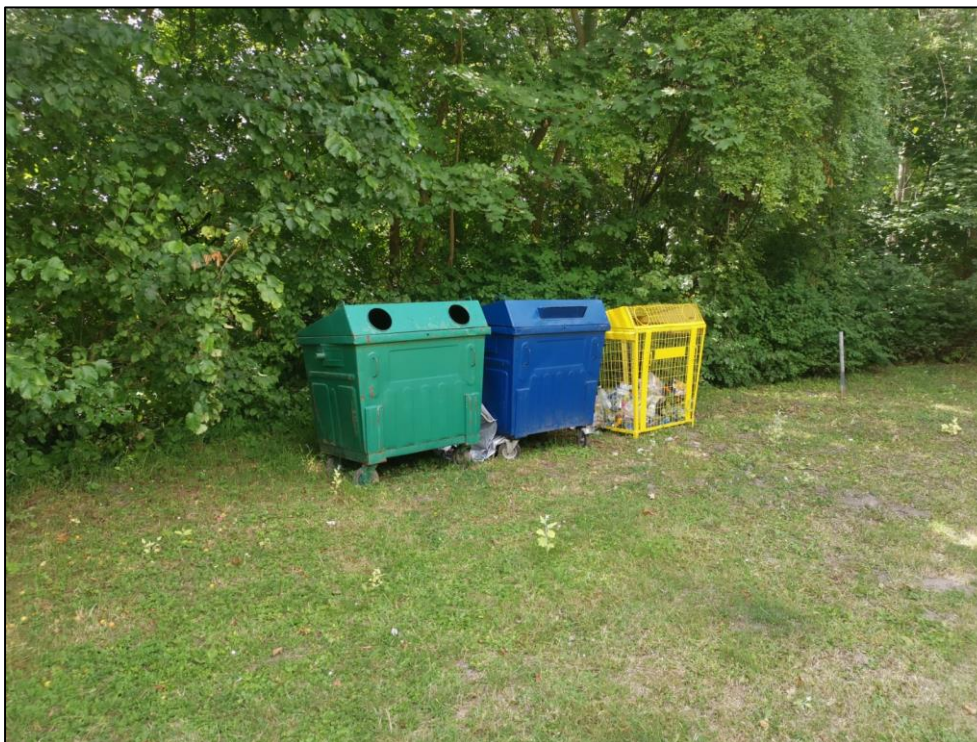
*Plaża piaszczysta, częściowo zarośnięta trawą. Długość linii brzegowej 37 m. Na plaży znajduje się pomost wykorzystywany przez ludzi do plażowania, kąpania się, połowu ryb jak i również do cumowania łodzi motorowych i żaglowych. Po prawej stronie pomostu występuje spadziste dno z uwagi na cumowanie statku pasażerskiego. Teren jest niestrzeżony, oznakowany przez Gminę Kruszwica znakiem A-1 i A-8 oraz przez podmiot uprawniony do wykonywania ratownictwa wodnego.*



**Foto.** Obszar plaży w Popowie – gm. Kruszwica  
Źródło: Nadgoplańskie WOPR



**Foto.** Obszar plaży w Popowie – gm. Kruszwica – Tabliczka informacyjna podmiotu uprawnionego do wykonywania ratownictwa wodnego  
Źródło: Nadgoplańskie WOPR



**Foto.** Obszar plaży w Popowie – gm. Kruszwica – Kosze do segregacji odpadów  
Źródło: Nadgoplańskie WOPR



**Foto.** Obszar plaży w Popowie – gm. Kruszwica – zdjęcie z lotu ptaka.  
Źródło: Nadgoplańskie WOPR

## **Obszar plaży niestrzeżonej w Popowie „Plaża Trzcinińskich”**

**(gm. Kruszwica)**

**Lokalizacja** – (Współrzędne geograficzne: N: 52°34'39.2", E: 18°22'21.7")

25 m linii brzegowej całościowo zarośnięta trawą oraz trzciną. W pobliżu znajdują się drzewa gatunku topola osika. Drzewa posiada dużo zwisających konarów, które stwarzają zagrożenie dla osób przebywających na obszarze plaży.



**Foto.** Obszar plaży w Popowie „Plaża Trzcinińskich” – gm. Kruszwica  
Źródło: Nadgoplańskie WOPR



**Foto.** Obszar plaży w Popowie „Plaża Trzcinińskich” – gm. Kruszwica – zdjęcie z lotu ptaka  
Źródło: Nadgoplańskie WOPR



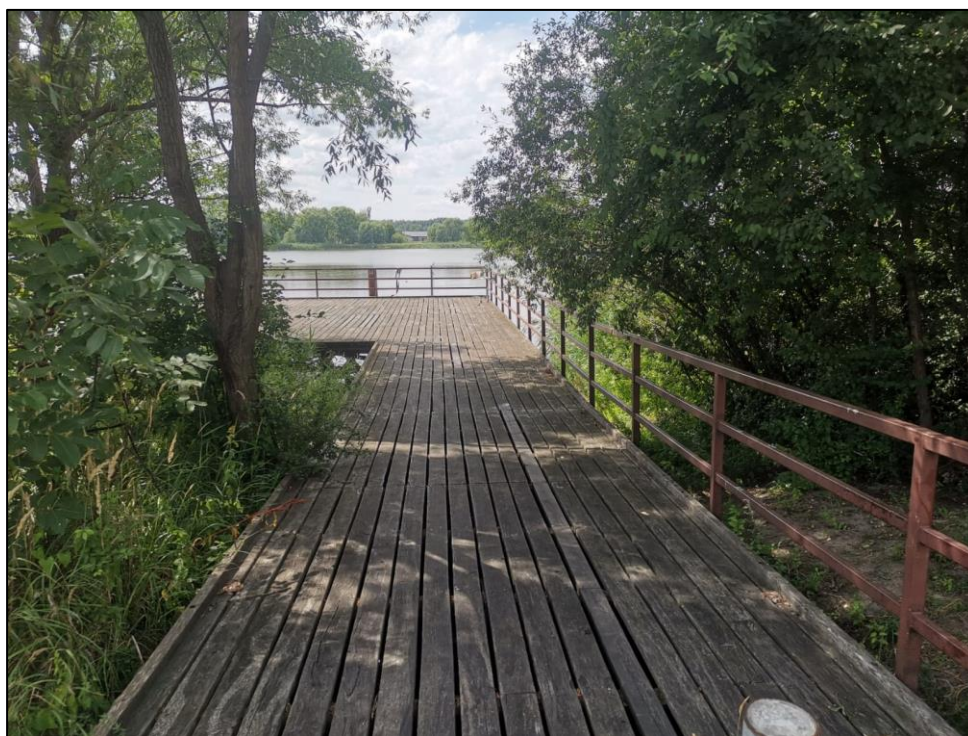
**Foto.** Obszar plaży w Popowie „Plaża Trzczańskich”– gm. Kruszwica - zwisające konary  
*Źródło: Nadgoplańskie WOPR*



### **Pomost widokowy w Złotowie (gm. Kruszwica)**

**Lokalizacja** – (Współrzędne geograficzne: 52°33'34.8"N 18°22'39.6"E.)

*Teren zarośnięte trawą, zadrzewiony, zacieniony, niemożliwe miejsce do kąpieli. Dojście drogą gruntową z pobliskiej drogi prowadzonej do przeprawy promowej. Miejsce w większości wykorzystywane do wędkarstwa. W pobliżu znajduje się pole namiotowe. Na terenie znajduje się przenośna toaleta typu TOI-TOI. (tylko w okresie wakacyjnym) oraz pojemniki do segregacji odpadów.*



**Foto.** Pomost widokowy w Złotowie – gm. Kruszwica  
Źródło: Nadgoplańskie WOPR



**Foto.** Pomost widokowy w Złotowie – gm. Kruszwica - pole namiotowe wraz z przenośną toaletą.

*Źródło: Nadgoplańskie WOPR*



**Foto.** Pomost widokowy w Złotowie – gm. Kruszwica – zdjęcie z lotu ptaka.

*Źródło: Nadgoplańskie WOPR*

**Obszar plaży niestrzeżonej w Mietlicy (gm. Kruszwica) -**

**Lokalizacja** - Współrzędne geograficzne: N 52°32'52.1" E 18°22'43.1")

*Długość linii brzegowej 17 m. Po obu stronach występują trzciniowiska. Z lewej strony występują pale drewniane, pozostałości po starym pomoście. Cała plaża porośnięta trawą. Teren nie jest oznakowany oraz niestrzeżony. Miejsce wykorzystywane do wypoczynku oraz do celów wędkarskich. Brak możliwości wjazdu samochodem.*



**Foto.** Obszar plaży w Mietlicy – gm. - Źródło: Nadgoplańskie WOPR



**Foto.** Obszar plaży w Mietlicy gm. Kruszwica– miejsce po starym pomości  
- Źródło: Nadgoplańskie WOPR



**Foto.** Obszar plaży w Mietlicy gm. Kruszwica– zdjęcie z lotu ptaka.  
Źródło: Nadgoplańskie WOPR

**Obszar plaży niestrzeżonej w Połajewie (gm. Piotrków Kujawski)**

**Lokalizacja** – (Współrzędne geograficzne: N: 52°30'25.9" E:18°22'59.4")

*Długość linii brzegowej 70 m. Plaża piaszczysta, częściowo zarośnięta trawą, z prawej strony osłonięta trzcinowiskami, wykorzystywana przez ludzi do połowu ryb oraz kąpania. Teren nie jest oznakowany oraz niestrzeżony. Na plaży widnieją pozostałości po starym pomoście. Teren nie jest oznakowany oraz niestrzeżony.*



**Foto.** Obszar plaży w Połajewie gm. Piotrków Kujawski  
*Źródło: Nadgoplańskie WOPR*

### **Plaża niestrzeżona w Połajewie (gm. Piotrków Kujawski)**

**Lokalizacja:** (Współrzędne geograficzne: N:52°30'19.6" E:18°22'58.0")

Długość linii brzegowej 23 m. Plaża piaszczysta, częściowo zarośnięta trawą, po obu stronach osłonięta trzcinowiskami, wykorzystywana przez ludzi do połowu ryb oraz kąpania. Na plaży znajduje się pomost wykorzystywany przez ludzi do plażowania, kąpania się, połowu ryb jak i również do cumowania łodzi motorowych i żaglowych. Pomost jest również miejscem wykorzystywanym do skoków do wody, stwarza realne niebezpieczeństwo poważnego uszczerbku na zdrowiu lub trwałego kalectwa dla skaczących z pomostu z uwagi na małą głębokość. Dodatkowo miejsce wykorzystywane przez ludzi do kąpieli oznaczone jest bojami koloru czerwonego, miejscami wybrakowane. Na plaży widnieje znak zakazu skoków do wody, który jest niewidoczny przez utratę pierwotnych kolorów, oraz tablica informacyjna o „wodzie zdatnej do kąpieli” oraz „miejscu wykorzystywanym do kąpieli”. Teren nie jest strzeżony przez ratowników



**Foto.** Obszar plaży w Połajewie gm. Piotrków Kujawski  
Źródło: Nadgoplańskie WOPR



**Foto.** Obszar plaży w Połajewie gm. Piotrków Kujawski – pomost pływający  
*Źródło: Nadgoplańskie WOPR*



**Foto.** Obszar plaży w Połajewie gm. Piotrków Kujawski - wejście na plażę  
*Źródło: Nadgoplańskie WOPR*

**7. Inne miejsca, w których może wystąpić zagrożenie dla bezpieczeństwa osób wykorzystujących obszar wodny do pływania, kąpania się, uprawiania sportu lub rekreacji.**

**Most drogowy na drodze krajowej nr 62 w Kruszwicy (ul. Zamkowa)**

**Lokalizacja:** (Współrzędne geograficzne: N 52°40'26.3" E 18°19'40.1")

Most drogowy. szerokość 28 m, prześwit 4,80 m. konstrukcja żelbeton. Możliwość zejścia pod most filarami – brak zabezpieczenia oraz oznakowania - A-3 – znak „kąpiel zabroniona – most”;



**Foto.** Most drogowy w Kruszwicy  
Źródło: Nadgoplańskie WOPR



Znak wg. Rozporządzenia Ministra Spraw Wewnętrznych z dnia 6 marca 2012 r. w sprawie sposobu oznakowania i zabezpieczania obszarów wodnych oraz wzorów znaków zakazu, nakazu oraz znaków informacyjnych i flag.



## **Budynek sędziowski toru regatowego na jeziorze Gopło – Półwysep Rzepowski**

**Lokalizacja:** (Współrzędne geograficzne: N 52°40'18.7" E 18°19'44.6")

*Dwa zejścia na betonowy slip, wykonane z kostki brukowej. Długość slipu wynosi 30 m szerokość 4 m.*

*W pobliżu znajdują się pomost metalowy, brak możliwości wejścia -brak metalowych kart, które są zakładane na miejsce podczas regat wioślarskich (pomost wykorzystywany do służb ratowniczych) organizowanych na jeziorze Gopło – organizatorem Klub Wioślarski GOPŁO Kruszwica.*

*Po prawej stronie betonowy zjazd do którego są cumowania pomosty dopływowe długość 16m i szerokości 4m.*



**Foto.** Budynek sędziowski toru regatowego na jeziorze Gopło na Półwyspie Rzepowskim w Kruszwicy

*Źródło: Nadgoplańskie WOPR*



**Foto.** Pomost znajdujący się przy budynku sędziowskim, służący do służb ratowniczych podczas regat wioślarskich  
*Źródło: Nadgoplańskie WOPR*



**Foto.** Zejście do wody – miejsce pomostu pływającego podczas regat wioślarskich  
*Źródło: Nadgoplańskie WOPR*

**Budynek po starej transformatorowni – dojazd od ulicy Sportowej w Kruszwicy**

**Lokalizacja:** (Współrzędne geograficzne: N 52°39'46.7" E 18°19'39.6")

*Miejsce z dostępem do wody o stromym zejściu. Miejsce służące do wędkowania. W pobliżu znajduje się stary budynek po transformatorowni.*



**Foto.** Zejście do wody – w pobliżu budynku po starej transformatorowni  
*Źródło: Nadgoplańskie WOPR*



**Foto.** Budynek po starej transformatorowni znajdujący się w pobliżu linii brzegowej jeziora Gopło  
Źródło: Nadgoplańskie WOPR

### **Miejsce cumowania statku wycieczkowego „Rusałka” oraz statku „Barwana” – Półwysep Rzępowski - Kruszwica**

**Lokalizacja:** (Współrzędne geograficzne: N 52°40'18.3" E 18°19'36.5")

Miejsce cumowania dla statku wycieczkowego „Rusałka” z wylewki betonowej, miejsce odgrodzone od wodny metalowymi słupkami w kolorze czerwono-białym.

Miejsce cumowania „Barwany”, oddzielona czerwono białymi barierkami, miejsce nie utwardzone, przejście przez obszar zieleni, wejście do statku wzdłuż barierek oraz po drewnianej kładce.

Teren powinien być oznakowany znakiem A-1 – znak „kąpiel zabroniona” oraz znakiem A-8 – znak „skakanie do wody zabronione”



**Foto.** Miejsce cumowania statku pasażerskiego „Rusałka”  
Źródło: Nadgoplańskie WOPR



Znaki wg. Rozporządzenia Ministra Spraw Wewnętrznych z dnia 6 marca 2012 r. w sprawie sposobu oznakowania i zabezpieczania obszarów wodnych oraz wzorów znaków zakazu, nakazu oraz znaków informacyjnych i flag.



**Foto.** Miejsce cumowania statku pasażerskiego „Rusałka” - Wejście  
*Źródło: Nadgoplańskie WOPR*



**Foto.** Miejsce cumowania statku pasażerskiego „Barwana” - Wejście  
*Źródło: Nadgoplańskie WOPR*

**Obszar tzw. „Kapa” – dojazd od ulicy Leśnej w Kruszwicy**

**Lokalizacja:** (Współrzędne geograficzne: N 52°39'28.2" E 18°20'26.3")

*Miejsce zwyczajowo wykorzystywane do wędkowania. W pobliżu znajdują się pomosty ( 11 szt.) o konstrukcji metalowo drewnianej.*



**Foto.** Miejsce pomostu na „Kapie”  
*Źródło: Nadgoplańskie WOPR*



**Foto.** Miejsce pomostu na „Kapie”  
*Źródło: Nadgoplańskie WOPR*



**Foto.** Pomosty na „Kapie”  
*Źródło: Nadgoplańskie WOPR*



### **Wyspa Startowa na jeziorze Gopło**

**Lokalizacja:** (Współrzędne geograficzne: N 52°39'17.6" E 18°20'18.7")

Wyspa startowa na jeziorze Gopło służąca do toru regatowego – wykorzystywana przede wszystkim do organizacji regat wioślarskich o randze krajowej i europejskiej. W okresie wiosenno-letnim na odcinku 2 km rozłożony tor (bojki koloru czerwonego oraz żółtego).

Na wyspie startowej znajduje się pomost konstrukcji metalowej wraz z wieżą sędziowską. Możliwość dotarcia tylko łodzią.



**Foto.** Wyspa startowa na jeziorze Gopło  
Źródło: Nadgoplańskie WOPR



**Foto.** Wyspa startowa na jeziorze Gopło – zdjęcie z lotu ptaka  
Źródło: Nadgoplańskie WOPR



**Foto.** Wyspa startowa na jeziorze Gopło  
*Źródło: Nadgoplańskie WOPR*



**Foto.** – Wyspa startowa na jeziorze Gopło – znaki żeglugowe  
*Źródło: Nadgoplańskie WOPR*

### **Wyspa „Łęg”**

**Lokalizacja:** (Współrzędne geograficzne: N 52°36'35.6" E 18°21'13.8")

*Wyspa znajdująca się na jeziorze Gopło tzw. „Szerzawy – najszersze miejsce na jeziorze Gopło ok. 2 km szerokości.*

*Po wypłynięciu ze szlaku żeglugowego możliwość wpłynięcia co może spowodować uszkodzenie łodzi motorowej lub jachtu żaglowego.*

*Miejsce nieoznakowane.*



**Foto.** Wyspa „Łęg” - zdjęcie z lotu ptaka  
Źródło: Nadgoplańskie WOPR



**Foto.** Wyspa „Łęg” - wpłynięcie łodzi na mieliznę w okolicy wyspy „Łęg”  
Źródło: Nadgoplańskie WOPR

### **Górki Popowskie**

**Lokalizacja:** (Współrzędne geograficzne: N 52°34'50.3" E 18°21'56.9")

*Płycizna znajdująca się na jeziorze Gopło. Po wypłynięciu ze szlaku żeglugowego możliwość wplynięcia co może spowodować uszkodzenie łodzi motorowej lub jachtu żaglowego.*

*Miejsce nieoznakowane.*



**Foto.** „Górki Popowskie”  
*Źródło: Nadgoplańskie WOPR*



**Foto.** „Górki Popowskie” – zdjęcie z lotu ptaka  
*Źródło: Nadgoplańskie WOPR*

### **Kąty Kickowskie**

**Lokalizacja:** (Współrzędne geograficzne: N 52°36'24.5" E 18°22'35.7")

*Miejsce wykorzystywane do wędkarstwa.*



**Foto.** „Kąty Kickowskie”  
*Źródło: Nadgoplańskie WOPR*



**Foto.** „Kąty Kickowskie” – zdjęcie z lotu ptaka  
*Źródło: Nadgoplańskie WOPR*

## **Przeprawa promowa Złotowo-Ostrówek**

### **Lokalizacja:**

- ✓ **slip przeprawy promowej lewy zachodni Ostrówek:**  
(Współrzędne geograficzne: N 52°33'27.8" E 18°22'28.0")
  
- ✓ **slip przeprawy promowej prawy wschodni Złotowo:**  
(Współrzędne geograficzne: N 52°33'28.9" E 18°22'38.6")

Przeprawa promowa w miejscowości Złotowo-Ostrówek. Zlokalizowana jest na jeziorze Gopło w km 43,200 drogi wodnej warty Kanał Bydgoski. Pływa codziennie od 5:30 do 21:00. Prom przewozi pieszych, ale też samochody, a czasem także sprzęt rolniczy czy zwierzęta.

Długość całkowita: 29 m

Szerokość całkowita: 8,85 m

Nośność: 32 t

Dopuszczalna ilość pasażerów: 12 osób.

**Teren powinien być oznakowany znakiem A-2 – znak „kąpiel zabroniona – szlak żeglowny”**



**Foto.** Slip przeprawy promowej lewy zachodni Ostrówek  
Źródło: Nadgoplańskie WOPR



**Foto.** Slip przeprawy promowej lewy zachodni Ostrówek – zdjęcie z lotu ptaka  
*Źródło: Nadgoplańskie WOPR*



**Foto.** Slip przeprawy promowej prawy wschodni Złotowo  
*Źródło: Nadgoplańskie WOPR*



**Foto.** Slip przeprawy promowej prawy wschodni Złotowo – zdjęcie z lotu ptaka  
*Źródło: Nadgoplańskie WOPR*



**Foto.** Zsunięcie się z promu ciągnika rolniczego z przyczepami z powodu zerwania liny pomocniczej.  
*Źródło: Nadgoplańskie WOPR*





*Znak wg. Rozporządzenia Ministra Spraw Wewnętrznych z dnia 6 marca 2012 r. w sprawie sposobu oznakowania i zabezpieczania obszarów wodnych oraz wzorów znaków zakazu, nakazu oraz znaków informacyjnych i flag.*

## 8. Przeznaczenie i wykorzystanie obszaru wodnego (oddzielnie dla każdego obszaru wodnego)

### Jeziro Gopło

Forma wykorzystania		Przeznaczenie	Wykorzystanie zorganizowane	Wykorzystanie niezorganizowane	Zabronione
1	Kąpiel i rekreacja w wodzie	✓	✓	✓	✗
2	Sporty motorowodne	✓	✓	✓	✗
3	Żegluga zawodowa	✓	✓	✓	✗
4	Żeglarstwo	✓	✓	✓	✗
5	Szlak żeglowny	✓	✓	✓	✗
6	Nurkowanie	✓	✓	✓	✗
7	Wędkarstwo	✓	✓	✓	✗
8	Rybołówstwo	✓	✓	✗	✗
9	Sporty zimowe (bojery)	✓	✓	✓	✗
10	Inne np. morosowanie	✓	✓	✓	✗

### Jeziro Gocanowskie

Forma wykorzystania		Przeznaczenie	Wykorzystanie zorganizowane	Wykorzystanie niezorganizowane	Zabronione
1	Kąpiel i rekreacja w wodzie	✗	✗	✗	✓
2	Sporty motorowodne	✗	✗	✗	✓
3	Żegluga zawodowa	✗	✗	✗	✓
4	Żeglarstwo	✗	✗	✗	✓
5	Szlak żeglowny	✗	✗	✗	✓
6	Nurkowanie	✗	✗	✗	✓
7	Wędkarstwo	✓	✓	✓	✓
8	Rybołówstwo	✗	✗	✗	
9	Sporty zimowe (bojery)	✗	✗	✗	✓
10	Inne	✗	✗	✗	✓

### **Jeziro Łunin**

<b>Forma wykorzystania</b>		<b>Przeznaczenie</b>	<b>Wykorzystanie zorganizowane</b>	<b>Wykorzystanie niezorganizowane</b>	<b>Zabronione</b>
<b>1</b>	Kąpiel i rekreacja w wodzie	<b>X</b>	<b>X</b>	<b>X</b>	✓
<b>2</b>	Sporty motorowodne	<b>X</b>	<b>X</b>	<b>X</b>	✓
<b>3</b>	Żegluga zawodowa	<b>X</b>	<b>X</b>	<b>X</b>	✓
<b>4</b>	Żeglarstwo	<b>X</b>	<b>X</b>	<b>X</b>	✓
<b>5</b>	Szlak żeglowny	<b>X</b>	<b>X</b>	<b>X</b>	✓
<b>6</b>	Nurkowanie	<b>X</b>	<b>X</b>	<b>X</b>	✓
<b>7</b>	Wędkarstwo	<b>X</b>	<b>X</b>	<b>X</b>	✓
<b>8</b>	Rybołówstwo	<b>X</b>	<b>X</b>	<b>X</b>	✓
<b>9</b>	Sporty zimowe (bojery)	<b>X</b>	<b>X</b>	<b>X</b>	✓
<b>10</b>	Inne	<b>X</b>	<b>X</b>	<b>X</b>	✓

## **9. Zagrożenia dla osób przebywających na obszarach wodnych Nadgoplańskiego Parku Tysiąclecia**

Czynnikami wpływającymi na ilość osób korzystających z walorów rekreacyjnych i turystycznych wód Nadgoplańskiego Parku Tysiąclecia są pogodna aura i okresy wakacyjno – wypoczynkowe. W tych okresach znacznie wzrasta liczba korzystających z kąpieli oraz sprzętu wodnego, należy liczyć się ze wzrostem zagrożenia związanego z przypadkami utonięć. Kąpiel lub zabawa w wodzie, to forma rekreacji związana z letnim wypoczynkiem. Wejście do wody stwarza jednak zawsze zagrożenie, z którym należy się liczyć.

### **Szczególnie groźne sytuacje to:**

- ✓ niedostateczne umiejętności pływania,
- ✓ pływanie pod wpływem alkoholu,
- ✓ wstrząs termiczny,
- ✓ nadmierne oziębienie organizmu,
- ✓ wchodzenie do wody przy schorzeniach,
- ✓ skurcze,
- ✓ skakanie do nieznannej wody,
- ✓ przecenianie swoich sił i umiejętności,
- ✓ nieodpowiednia zabawa,
- ✓ miejsca zarośnięte przez roślinność wodną,
- ✓ kąpiel w miejscach niewyznaczonych.

### **Zagrożenia dla osób kąpiących wynikają z:**

- braku lub słabej umiejętności pływania, niewłaściwej oceny tych umiejętności bądź złego stanu zdrowia,
- korzystania z miejsc nie przystosowanych do kąpieli - pływania w strefy porośnięte roślinnością wodną, wykonywania skoków do wody bez znajomości głębokości i występowania obiektów zanurzonych,
- odbywania kąpieli w stanie pod wpływem alkoholu lub środków odurzających,
- odbywania kąpieli przy niesprzyjających warunkach pogodowych,
- możliwość kolizji z jednostkami pływającymi.

**Zagrożenia dla osób poruszających się jednostkami pływającymi:**

- niedostatecznych umiejętności sterowania jednostką, wykonywania ryzykownych manewrów, niedostosowania takielunku statków żaglowych do aktualnych warunków pogodowych,
- słabej wiedzy na temat batymetrii akwenu,
- złego stanu zdrowia osoby sterującej jednostką bądź pozostawania tej osoby pod wpływem alkoholu lub środków odurzających,
- niekorzystnych warunków pogodowych (szkwałów, silnego falowania, wyładowań atmosferycznych),
- braku odpowiednich środków bezpieczeństwa, w szczególności indywidualnych środków wypornościowych: kamizelek ratunkowych lub asekuracyjnych, a w przypadku większych jednostek – tak że kół ratunkowych i gaśnic.

**Zagrożenia dla osób przebywających na lodzie:**

- brak wiedzy na temat aktualnej grubości lodu umożliwiającego bezpieczne uprawianie wędkarstwa i sportów zimowych,
- załamanie się pokrywy lodowej pod ciężarem osoby wchodzącej na zbyt cienki lód, w szczególności w rejonach dopływu i odpływu wód powierzchniowych oraz obszarów źródliskowych,
- załamania się pokrywy lodowej po wjeździe na lód, wbrew obowiązującym zakazom, samochodem, ciągnikiem lub quadem,
- w przypadku wpadnięcia do wody - brak lub słaba umiejętność pływania, szok termiczny, szybkie wychłodzenie organizmu, brak sprzętu asekuracyjnego umożliwiającego wyjście na lód,
- niewłaściwego dla warunków pogodowych ubrania, skutkującego wyziębieniem organizmu, możliwością powstawania odmrożeń lub zamarznięcia, zwłaszcza w sytuacji pozostawania pod wpływem alkoholu lub środków odurzających.

Podmiot uprawniony do wykonywania ratownictwa wodnego ma obowiązek ujawniania zagrożeń w zakresie bezpieczeństwa osób przebywających na obszarach wodnych i przekazywania informacji o ujawnionych zagrożeniach właściwej radzie gminy, wynikający z art. 14 ust. 1 pkt 4 i 5 ustawy, powinien realizować na obszarze, na którym wykonuje ratownictwo wodne. Ustawodawca nie przewidział żadnych uprawnień kontrolnych dla podmiotów uprawnionych do wykonywania

ratownictwa wodnego, stąd też jako nie mające podstaw prawnych są działania tych podmiotów, polegające na dokonywaniu „kontroli”, „audytów”, „przeглядów” pod względem zapewnienia warunków bezpieczeństwa przez zarządzających wyznaczonymi obszarami wodnymi i sposobu realizacji przez zarządzających wyznaczonymi obszarami wodnymi obowiązków określanych ustawą. Dopuszczalne jest natomiast wydawanie – na zlecenie zarządzającego wyznaczonym obszarem wodnym – opinii w kwestii warunków bezpieczeństwa na danym wyznaczonym obszarze wodnym.

---

## **10. Zidentyfikowane zagrożenia i miejsca ich występowania oraz planowane działania.**

Opracowując niniejszą Analizę zagrożeń dla obszarów wodnych na terenie Nadgoplańskiego Parku Tysiąclecia odpowiedzialnego za bezpieczeństwo, zidentyfikowano potencjalne zagrożenia dla bezpieczeństwa osób korzystających z obszaru wodnego i miejsca ich występowania oraz działania na rzecz ograniczenia występowania w/w zagrożeń.

Wśród poniższych działań na rzecz ograniczenia występowania zagrożeń dla bezpieczeństwa na obszarze wodnym, będącym przedmiotem niniejszego opracowania, znajduje się:

- oznakowanie i zabezpieczenie terenów gminnych zidentyfikowanych jako potencjalne miejsca występowania zagrożeń;
- prowadzenie działań profilaktycznych i edukacyjnych dotyczących bezpieczeństwa na obszarze wodnym, polegających w szczególności na:
  - oznakowaniu w/w miejsc niebezpiecznych,
  - objęciu doraźnym nadzorem terenów zidentyfikowanych jako potencjalne miejsca występowania zagrożeń,
  - uświadamianiu zagrożeń związanych z wykorzystywaniem obszaru wodnego, w szczególności prowadzeniu akcji edukacyjnych wśród dzieci i młodzieży szkolnej;
- informowanie i ostrzeganie o warunkach pogodowych oraz innych czynnikach mogących powodować utrudnienia lub zagrożenia dla zdrowia lub życia osób;
- informowanie o ustaleniach niniejszego dokumentu, obowiązujących zakazach, w tym o systemie pomocy oraz ratowania osób, które uległy wypadkowi lub są narażone na niebezpieczeństwo utraty życia lub zdrowia.

Dokonanie niniejszego opracowania oraz realizacja w/w działań mają na celu zapewnienie bezpieczeństwa na analizowanym obszarze wodnym.

**11. Dodatkowe propozycje, którą mogą mieć wpływ na bezpieczeństwo na obszarach wodnych na terenie Nadgoplańskiego Parku Tysiąclecia (zadania ciągłe).**

L.p.	Dodatkowe wnioski, w tym planowane działania Nadgoplańskiego Parku Tysiąclecia na 2023 rok i lata przyszłe (zadania ciągłe)	Jednostka odpowiedzialna
1	Przygotowanie dedykowanej zakładki na stronie <a href="https://parki.kujawsko-pomorskie.pl/npt">https://parki.kujawsko-pomorskie.pl/npt</a> Ostrzeżenia i informacje – ( BEZPIECZNY NADGOPLAŃSKI PARK TYŚIĄCLECIA - Analiza zagrożeń na obszarach wodnych na terenie Nadgoplańskiego Parku Tysiąclecia) - informowanie o ustaleniach niniejszego dokumentu, w tym o systemie pomocy oraz ratowania osób, które uległy wypadkowi lub są narażone na niebezpieczeństwo utraty życia lub zdrowia. Bieżąca aktualizacja zamieszczonych informacji. <b>zadanie ciągłe</b>	Nadgoplański Park Tysiąclecia
2	Przypominanie informacji o niedozwolonych kąpielach na terenach wodnych Nadgoplańskiego Parku Tysiąclecia i niebezpieczeństwie wynikającym z nieprzestrzegania zakazów (za pośrednictwem miejskich stron www i portali społecznościowych) <b>zadanie ciągłe – corocznie, okres wiosenno-letni</b>	Nadgoplański Park Tysiąclecia
3	Opracowanie materiału informacyjnego dotyczącego bezpieczeństwa na obszarze wodnym. ( bezpieczny wypoczynek nad wodą itp.)	Nadgoplański Park Tysiąclecia
4	Prowadzenie działań profilaktycznych i edukacyjnych dotyczących bezpieczeństwa na obszarze wodnym, w tym bezpiecznego wypoczynku nad wodą – edukacja dzieci, młodzieży i dorosłych w ramach prowadzonych prelekcji i spotkań. <b>zadanie ciągłe.</b>	Policja, WOPR, OSP, Nadgoplański Park Tysiąclecia
5	Objęcie zidentyfikowanych miejsc doraźnym nadzorem: zarządcy terenu (wizje lokalne i działania związane z zarządzaniem danym terenem, ze szczególnym uwzględnieniem elementów wpływających na bezpieczeństwo, m.in. tablic informacyjnych i znaków) oraz WOPR i Policji (czynności patrolowe, w tym podejmowanie działań w związku ze stwierdzeniem zachowań niedozwolonych na obszarach wodnych) . <b>zadanie ciągłe</b>	Nadgoplański Park Tysiąclecia, Komisariat Policji w Kruszwicy, Nadgoplańskim WOPR (podmiot uprawniony do wykonywania ratownictwa wodnego), Współpraca Urzędem Gminy Kruszwicy.



*Analiza zagrożeń, w tym identyfikacja miejsc, w których występuje zagrożenie dla bezpieczeństwa osób wykorzystujących obszar wodny do pływania, kąpania się, uprawiania sportu lub rekreacji na terenie Nadgoplańskiego Parku Tysiąclecia*

<b>6</b>	Bieżąca analiza przekazywanych danych dotyczących obszaru wodnego, wpływających na zagrożenie dla bezpieczeństwa osób wykorzystujących obszar wodny. <b>zadanie ciągłe</b>	Nadgoplański Park Tysiąclecia, przy współpracy: pozostałych jednostek: Komisariat Policji w Kruszwicy, Nadgoplańskie WOPR ( podmiot uprawniony do wykonywania ratownictwa wodnego)
<b>7</b>	Bieżąca aktualizacja Analizy zagrożeń- zadanie realizowane w przypadku zaistnienia potrzeby dokonania zmian w niniejszym dokumencie. <b>zadanie realizowane w ramach potrzeb</b>	Nadgoplański Park Tysiąclecia, przy współpracy: pozostałych jednostek: Komisariat Policji w Kruszwicy, Nadgoplańskie WOPR ( podmiot uprawniony do wykonywania ratownictwa wodnego)

## **12. Zakazy i obowiązki osób przebywających na obszarach wodnych Nadgoplańskiego Parku Tysiąclecia.**

Zakazy i ograniczenia dotyczące korzystania z obszaru wodnego Zgodnie z art. 32 ust. 1 ustawy z dnia 20 lipca 2017 r. Prawo wodne (t.j. Dz. U. z 2020 r. poz. 310 z późn. zm.) każdemu przysługuje prawo do powszechnego korzystania z publicznych śródlądowych wód powierzchniowych, jeżeli przepisy ustawy nie stanowią inaczej. Prawo do powszechnego korzystania z wód nie sprowadza się wyłącznie do prawo do kąpiel, stąd zakaz kąpiel nie oznacza zakazu powszechnego korzystania z wód. Nie wszystkie wody powierzchniowe stanowią obszary bezpieczne i właściwe do kąpiel. Na wodach powierzchniowych nadających się do tego celu mogą być wyznaczane kąpieliska lub miejsca okazjonalnie wykorzystywane do kąpiel, zdefiniowane szczegółowo w w/w ustawie. W przepisach m.in. ustawy Prawo wodne zostały określone wymagania dla kąpielisk oraz miejsc okazjonalnie wykorzystywanych do kąpiel, a także zostały sprecyzowane obowiązki organizatorów takich miejsc.

Korzystanie z kąpiel dozwolone jest wyłącznie na terenie kąpielisk lub miejsc okazjonalnie wykorzystywanych do kąpiel – w miejscach do tego wyznaczonych i wyraźnie oznakowanych, w których zapewnione jest spełnienie wszystkich wymagań określonych przepisami prawa, zapewniających bezpieczeństwo osób korzystających z tych miejsc, w tym dotyczących obecności ratowników oraz prowadzenia badań stanu sanitarnego wody. Na Nadgoplańskiego Parku Tysiąclecia do czasu opracowania niniejszego dokumentu wyznaczano jedno kąpielisko w rozumieniu w/w przepisów prawnych – Kąpielisko „CYPEL” na Półwyspie Rzepowskim w Kruszwicy – organizatorem jest Gmina Kruszwica.

Przepisy art. 55 ustawy z dnia 20 maja 1971 r. Kodeks wykroczeń (t.j. Dz. U. z 2019 r. poz. 821 z późn. zm.) wskazują, że za kąpiel w miejscu zabronionym grozi kara grzywny (mandat karny) do 250 zł lub kara nagany (dotyczy osób od 17-go roku życia). W przypadku osób nieletnich - z uwagi na fakt, że ustawa o postępowaniu w sprawach nieletnich, określająca wykroczenia, za które nieletni ponoszą odpowiedzialność, nie wskazuje w/w art. 55 Kodeksu wykroczeń – dowody potwierdzające w/w czyn rozpatrywane są przez sąd rodzinny i nieletnich.

### **13. Obowiązki osób korzystających z obszaru wodnego**

Na terenie Nadgoplańskiego Parku Tysiąclecia występują obszary wodne, przy czym na jednym z nich jest wyznaczony obszar wodny, tj. kąpielisko „CYPEL” w Kruszwicy – jezioro Gopło. Zgodnie z zapisami art. 3 ustawy o *bezpieczeństwie osób przebywających na obszarach wodnych* **osoby przebywające na obszarach wodnych obowiązane są do zachowania należytej staranności w celu ochrony życia i zdrowia własnego oraz innych osób**, a w szczególności do:

- zapoznania się z zasadami korzystania z danego terenu, obiektu lub urządzenia i ich przestrzegania;
- stosowania się do znaków nakazu i zakazu umieszczanych na w/w terenie, przy obiekcie lub urządzeniu;
- zapoznania się i dostosowania swoich planów aktywności do umiejętności oraz aktualnych warunków atmosferycznych;
- użytkowania sprzętu odpowiedniego do rodzaju podejmowanej aktywności, sprawnego technicznie i zgodnie z jego przeznaczeniem i zasadami użycia;
- bezzwłocznego informowania odpowiednich służb ratowniczych lub zarządzających obszarami wodnymi, o zaistniałym wypadku lub zaginięciu osoby oraz o innych zdarzeniach nadzwyczajnych mogących mieć wpływ na bezpieczeństwo osób.

#### **14. Siły i środki, które mogą być wykorzystywane dla ograniczania zagrożeń oraz akcji ratowniczych.**

**Nadgoplańskie Wodne Ochotnicze Pogotowie Ratunkowe w Kruszwicy** (podmiot uprawniony do wykonywania ratownictwa wodnego oraz podmiot współpracujący z PRM) dysponuje:

- 7 ratowników wodnych w ciągłym dyżurze na Stacji Ratownictwa Wodnego Nadgoplańskiego WOPR wspomagani również ratownikami wodnymi (wolontariuszami) – 10 osób
- łódź hybrydowa (kabinowa) typu RiB – SPORTIS 6500/K z silnikiem zaburtowym 200 KM z pełnym wyposażeniem do ratownictwa wodnego oraz Kwalifikowanej Pierwszej Pomocy
- łódź płaskodenna „Mariusz 520” z silnikiem zaburtowym o mocy 130 KM z pełnym wyposażeniem do ratownictwa wodnego oraz Kwalifikowanej Pierwszej Pomocy
- łódź hybrydowa typu RiB X-PRO z silnikiem zaburtowym 70 KM z pełnym wyposażeniem do ratownictwa wodnego oraz Kwalifikowanej Pierwszej Pomocy.
- łódź płaskodenna z otwieranym pokładem dziobowym Pioneer Multi z silnikiem zaburtowym 70 KM z pełnym wyposażeniem do ratownictwa wodnego oraz Kwalifikowanej Pierwszej Pomocy.
- łódź płaskodenna typu ŁS-10 z silnikiem zaburtowym 50 KM z pełnym wyposażeniem do ratownictwa wodnego oraz Kwalifikowanej Pierwszej Pomocy.
- skuter ratowniczy KAWASAKI STX-15 z platformą ratowniczą
- sanie lodowe typu RSKTM z silnikiem zaburtowym 5 KM
- samochód terenowy LAND ROVER DEFENDER z wyposażeniem do ratownictwa wodnego oraz Kwalifikowanej Pierwszej Pomocy
- samochód do ratownictwa poszukiwawczego OPEL VIVARO z wyposażeniem technicznym, ratownictwa wodnego, poszukiwawczego oraz Kwalifikowanej Pierwszej Pomocy.
- 2 quady ratownicze do patrolowania obszarów przywodnych z wyposażeniem do Kwalifikowanej Pierwszej Pomocy
- ambulans medyczny w wyposażeniu
- dron wielozadaniowy z kamera optyczna oraz termowizyjną
- zapora przeciwolejkowa 25 m

- worki wypornościowe typu „Idrodyn” o łącznej wyporności 1250 kg
- pompa pływająca typu „Niagara”
- pompa szlamowa – 2 szt.
- zestawy nurkowe – 6 kompletów
- sonar do poszukiwań

Każdy ratownik wodny Nadgoplańskiego WOPR podczas pełnienia dyżuru na Stacji ratownictwa Wodnego Nadgoplańskiego WOPR w Kruszwicy posiada uprawnienia Ratownika Wodnego MSW, KPP, patent sternotrzysty, pletwonurka.

**Komenda Powiatowa Państwowej Straży Pożarnej w Inowrocławiu ( JRG nr 1 oraz JRG nr2)**

- 17 strażaków w ciągłym dyżurze 24h
- łódź Pionier Multi z otwieranym pokładem dziobowym oraz silnikiem zaburtowym
- samochód terenowy NISSAN NAVARA
- sanie lodowe
- suche skafandry ratownicze w raz z wyposażeniem indywidualnym
- rzutki ratownicze
- liny asekuracyjne > 50 m

*(informacja dnia 27.12 2021 – PR.5530.04.2021.AŚ)*

**Ochotnicze Straże Pożarne powiatu inowrocławskiego**

OSP w KSRG realizujące zadania specjalistyczne w zakresie podstawowym ratownictwa wodnego w każdym co najmniej 12 druchów posiadających uprawnienia do bezpośredniego udziału w działaniach ratowniczych:

- OSP Kruszwica
- OSP Gniewkowo
- OSP Pakość
- OSP Kołodziejewo

Każda ze wskazanych jednostek OSP posiada łódź z silnikiem zaburtowym, sanie lodowe oraz suche skafandry ratownicze wraz z wyposażeniem indywidualnym, rzutki oraz liny ratownicze >50 m *(informacja dnia 27.12 2021 – PR.5530.04.2021.AŚ)*

**Komenda Powiatowa Państwowej Straży Pożarnej w Radziejowie**

- 7 strażaków w ciągłym dyżurze 24 h
- łódź ratownicza ROTO-TECH Kontra 450 RCC z silnikiem zaburtowym 50 KM
- sanie lodowe – 1 szt.
- lina pływająca na bębnie 50 m – 2 szt.
- lornetka
- megafon
- śruba lodowa – 1 szt.
- kolce lodowe – 2 pary
- nakładka antypoślizgowa na buty – 4 pary
- rzutka ratownicza – 2 szt.
- Zestaw ABC – 2 komplety
- kask do ratownictwa wodnego i lodowego – 2 szt.
- nóż ratowniczy – 2 szt.
- gwizdek – 2 szt.
- koło ratunkowe – 2 szt.
- pas ratowniczy typu węgorz – 2 szt.
- suchy skafander – 4 szt.
- zapora przeciwolejowa – pływająca 50 m
- kamizelka ratunkowa – 13 szt.

*(informacja dnia 30.12.2021 – PJRG.077.36.2021.MS)*

**Ochotnicze Straże Pożarne powiatu radziejowskiego**

OSP z powiatu radziejowskiego w KSRG

**OSP Piotrków Kujawski**

- łódź ratownicza z silnikiem zaburtowym 18 KW
- suchy skafander – 2 szt.
- kamizelka ratunkowa – 8 szt.
- rzutka ratownicza – 1 szt.

**OSP w Bytoniu (gmina Bytoń)**

- łódź ratownicza z silnikiem zaburtowym 6 KW
- suchy skafander – 2 szt.
- kamizelka ratunkowa – 2 szt.
- nóż nurkowy – 1 szt.

- rzutka ratownicza – 2 szt.
- zestaw ABC – 1 komplet
- śruba lodowa – 2 szt.
- pas ratowniczy typu węgorz – 1 szt.
- megafon – 1 szt.
- gwizdek – 1 szt.

#### **OSP w Orlu ( gmina Topólka)**

- łódź ratownicza z silnikiem zaburtowym 7 KW
- sanie lodowe
- suchy skafander – 2 szt.
- kamizelka ratunkowa – 3 szt.
- rzutka ratownicza – 2 szt.
- nóż nurkowy – 2 szt.
- boje i sprzęt do oznakowania terenu we wodzie – 3 szt.
- koło ratunkowe – 1 szt.
- lina na bębnie – 2 szt.

#### **OSP w Topólce ( gmina Topólka)**

- łódź aluminiowa „Quicksilver” z silnikiem zaburtowym 10 KM
- sanie lodowe pneumatyczne
- suchy skafander – 2 szt.
- kamizelka ratunkowa – 2 szt.
- koło ratunkowe – 2 szt.
- rzutka ratownicza – 1 szt.

Każda ww. jednostek OSP posiada co najmniej 1 ratownika z uprawnieniami sternotorzysty lub sternika motorowodnego.

Wszystkie ww. jednostki ochrony przeciwpożarowej posiadają zestawy PSP R1 umożliwiające udzielić kwalifikowanej pierwszej pomocy.

*( informacja dnia 30.12 2021 – PJRG.077.36.2021.MS)*

## **15. Kontakty alarmowe**

1. Centrum Powiadamiania Ratunkowego w Bydgoszczy – Tel: 112
2. Wojewódzkie Centrum Koordynacji Ratownictwa Wodnego (Numer Ratunkowy nad Wodą 601 100 100) – Telefon do komunikacji wewnętrznej dla służb oraz podmiotów
3. Nadgoplańskie Wodne Ochotnicze Pogotowie Ratunkowe w Kruszwicy, ul. Popieła 2, 88-150 Kruszwica Tel: 607 638 309, e-mail: [woprkruszwica@wp.pl](mailto:woprkruszwica@wp.pl)
4. Szpital Wielospecjalistyczny im. dr. Ludwika Błażka w Inowrocławiu, ul. Poznańska 97, 88-100 Inowrocław, Centrala: Tel: (52) 354 55 00, fax (52) 354 52 79, e-mail: [sekr.nacz@szpitalino.pl](mailto:sekr.nacz@szpitalino.pl)
5. Zakład Pomocy Doraźnej i Ratownictwa Medycznego ul. Toruńska 32, 88-100 Inowrocław, Tel: 52 354-52-59, 52 355-02-80, e-mail: [pogotowie@szpitalino.pl](mailto:pogotowie@szpitalino.pl)
6. Samodzielny Publiczny Zakład Opieki Zdrowotnej w Radziejowie, ul. Szpitalna 3, 88-200 Radziejów, Tel: 54 285 62 00, e-mail: [sekretariat@szpitalradziejow.pl](mailto:sekretariat@szpitalradziejow.pl)
7. Komenda Powiatowa Policji w Inowrocławiu, ul. Toruńska 13-15, 88-100 Inowrocław, Tel: 47 75 282 10, e-mail: [inowroclaw@bg.policja.gov.pl](mailto:inowroclaw@bg.policja.gov.pl)
8. Komenda Powiatowa Policji w Radziejowie 88-200 Radziejów ul. Kościuszki 31, Tel: 47 75 372 00, e-mail: [epuap-radziejow@bg.policja.gov.pl](mailto:epuap-radziejow@bg.policja.gov.pl)
9. Komenda Powiatowa Policji w Mogilnie, ul. Rynek 6, 88-300 Mogilno, Tel: 47 75 272 00, e-mail: [mogilno@bg.policja.gov.pl](mailto:mogilno@bg.policja.gov.pl)
10. Komenda Powiatowa Państwowej Straży Pożarnej w Inowrocławiu, ul. Poznańska 133, 88-100 Inowrocław, Tel: (47) 75 13 410, e-mail: [sekretariat@kppsp.inowroclaw.pl](mailto:sekretariat@kppsp.inowroclaw.pl)



11. Komenda Powiatowa Państwowej Straży Pożarnej w Radziejowie, ul. Szpitalna 17, 88-200 Radziejów, Tel: 47 751 38 00, e-mail: [radziejow@kujawy.psp.gov.pl](mailto:radziejow@kujawy.psp.gov.pl)
12. Komenda Powiatowa Państwowej Straży Pożarnej w Mogilnie, ul. 900-lecia 3, 88-300 Mogilno, tel: 47 7513610 e-mail: [mogilno@kujawy.psp.gov.pl](mailto:mogilno@kujawy.psp.gov.pl)
13. Komisariat Policji w Kruszwicy, ul. Niepodległości 47, 88-150 Kruszwica, Tel: 47 75 281 04
14. Posterunek Policji w Piotrkowie Kujawskim, ul. Wyzwolenia 8, 88-230 Piotrków Kujawski, Tel: 477537411
15. Ochotnicza Straż Pożarna w Kruszwicy, ul. Niepodległości 47 a, 88-150 Kruszwica, tel: 52 35 15 281
16. Ochotnicza Straż Pożarna w Piotrkowie Kujawskim, ul. Strażacka 2, 88-230 Piotrków Kujawski, e-mail: [osp Piotrkowkujawski@gmail.com](mailto:osp Piotrkowkujawski@gmail.com)
17. Starostwo Powiatowe w Inowrocławiu, ul. Mątewska 17, 88-100 Inowrocław, Tel: 52 35 92 200, e-mail: [starostwo@inowroclaw.powiat.pl](mailto:starostwo@inowroclaw.powiat.pl)
18. Starostwo Powiatowe w Radziejowie, ul. Kościuszki 17, 88-200 Radziejów, Tel: 54 285 35 53, e-mail: [powiat@radziejow.pl](mailto:powiat@radziejow.pl)
19. Starostwo Powiatowe w Mogilnie, ul. Gabriela Narutowicza 1, 88-300 Mogilno, Tel.: 52 58 88 300, e-mail: [sekretariat@powiat.mogilno.pl](mailto:sekretariat@powiat.mogilno.pl)
20. Urząd Gminy w Kruszwicy, ul. ul. Nadgoplańska 4, 88-150 Kruszwica, Tel: +48 52 351 50 10, e-mail: [um@kruszwica.um.gov.pl](mailto:um@kruszwica.um.gov.pl)
21. Urząd Gminy w Piotrkowie Kujawskim, ul. Kościelna 1, 88-230 Piotrków Kujawski, Tel: 54 2654 180, e-mail: [piotrkowkujawski@samorzady.pl](mailto:piotrkowkujawski@samorzady.pl)
22. Nadgoplański Park Tysiąclecia, ul. Popiela 3, 88-150 Kruszwica, Tel: 52 351 54 15, e-mail: [nadgoplanskipark1000@wp.pl](mailto:nadgoplanskipark1000@wp.pl)